

2019 YILI

**ANKARA SOSYAL BİLİMLER
ÜNİVERSİTESİ**

**DOĞU ve AFRİKA
ARAŞTIRMALARI ENSTİTÜSÜ
FAALİYET RAPORU**

Dođu ve Afrika Arařtırmaları Enstitüsü (DOAF), 2018-2019 eđitim-öđretim yılında Afrika ve Asya kıtalarının siyasi, ekonomik ve sosyal bakımdan alıřılmasına yönelik lisansüstü programlarıyla faaliyete bařlamıřtır.

Afrika alıřmaları ve Asya alıřmaları anabilim dallarıyla aynı isimleri tařıyan yüksek lisans programları ile akademik eđitim camiasına katılan Dođu ve Afrika Arařtırmaları Enstitüsü, öncelikli olarak kamu ve özel sektörde ihtiyaç duyulan, bölge hakkında nitelikli ve güçlü bilgilerle donatılmış uzman elemanların yetiřmesine katkı sađlamayı hedeflemektedir.

Bunun yanısıra; sempozyum, kongre, konferans, seminer ve benzeri bilimsel alıřmalarla, bilimsel metodlarla hazırlanan analiz ve raporlarla özel sektör kuruluşlarının ve kamu kurumlarının uzman bilgi ve görüş taleplerini karşılamayı ayrıca akademik işbirliğinin artırılması amacıyla bu alanda alıřan akademisyenleri biraraya getirerek diyalog ortamını geliřtirmeyi amaç edinmektedir.

Hedeflerine kararlı adımlarla yürüyen Dođu ve Afrika Arařtırmaları Enstitüsü, lisansüstü programlarına bilimsel alıřma ve yöntemler ışığında geleceđine yön vermek isteyen öğrencileri, bölge hakkında uzman akademisyenler tarafından gerçekleştirilecek bilimsel araştırma ve analizlere ihtiyaç duyan özel kuruluşları ve kamu kurumlarını işbirliğine davet etmektedir.

Prof. Dr. Enver ARPA
Enstitü Müdürü

I. GENEL BİLGİLER

Doğu ve Afrika Araştırmaları Enstitüsü 6410 sayılı “Yükseköğretim Kurumları Teşkilatı Kanunu ile Bazı Kanun ve Kanun Hükmünde Kararnamelerde Değişiklik Yapılmasına Dair Kanun” ile 22.01.2013 tarihinde Ankara Sosyal Bilimler Üniversitesi Rektörlüğü’ne bağı olarak kurulmuştur.

Enstitümüz Asya Çalışmaları anabilim dalı ve Afrika Çalışmaları anabilim dalında yüksek lisans eğitimleri vermekte ve doktora program başvurularını hazırlamış olup, YÖK’ten onay beklenmektedir. Üniversitemiz Rektörlüğü’nün Ulus Yerleşkesi Sümerbank binasında tahsis edilen bölümde faaliyetini sürdürmekte olan Enstitümüz, açtığı lisansüstü programların yanı sıra geliştirdiği araştırma projeleri ve bilimsel faaliyetleriyle sorumlu olduğu alanlarda çağın eğitim kriterlerine uygun, özgün ve nitelikli çalışmalarda bulunmakta ve bilim dünyasına katkı sağlamaktadır.

A. Misyon ve Vizyon

1. Misyon

“Güney-Güney işbirliğini”* akademik ve uygulamaya dönük bir biçimde incelemek, bu alanda yayınlar yapmak, lisansüstü eğitim programları sunmak, proje geliştirmek, konferans-sempozyum ve diğer etkinliklerle paydaşlara ulaşmak suretiyle kalkınmakta olan ülkeler arasındaki işbirliğini geliştirmeye katkı sağlamaktır.

* Güney-Güney işbirliği “gelişmekte olan ülkelerin mevcut kalkınma sorunlarına çözüm üretebilmek için işbirliği içinde çalışmaları” anlamına gelmektedir.

2. Vizyon

Disiplinler arası bir yaklaşımla Afrika ve Asya (Doğu, Güney ve Güneydoğu Asya) ülkeleri ile ilgili dünya standartlarında araştırmalar yapmak ve etkinlikler düzenlemek suretiyle ülkemizin ve dünyanın ihtiyaç duyduğu akademik ve bilimsel sahih bilgi üretimine katkıda bulunmak; Türkiye’de ve bölgemizde bu alanlardaki öncü akademik merkez olmak.

B. Yetki, Görev ve Sorumluluklar

Doğu ve Afrika Arařtırmaları Enstitüsü, 03.03.1983 tarih ve 17976 sayılı Yükseköğretim Kurulu Lisansüstü Eğitim-Öğretim Enstitülerinin Teşkilât ve İşleyiş Yönetmeliđi çerçevesinde faaliyet göstermektedir. Doğu ve Afrika Arařtırmaları Enstitüsü, Ankara Sosyal Bilimler Üniversitesi bünyesindeki diđer enstitülerle yapılan görev paylaşımı doğrultusunda Afrika ve Asya (Dođu, Güney ve Güneydođu Asya) kıtaları ve ilgili ülkelerine yönelik lisansüstü programları ve etkinlikleri yürütmektedir.

1. Yetki

YÖK Lisansüstü Eğitim ve Öğretim Yönetmeliđi ve ASBÜ Lisansüstü Eğitim ve Öğretim Yönetmeliđi kapsamında verilen yetkilendir.

2. Görev

YÖK Lisansüstü Eğitim ve Öğretim Yönetmeliđi ile Ankara Sosyal Bilimler Üniversitesi Lisansüstü Eğitim ve Öğretim Yönetmeliđi uyarınca; lisansüstü programlara öğrenci kabul, kayıt, bu programlarda yürütülecek eğitim, öğretim, araştırma, uygulama ve sınavlarını gerçekleřtirmektedir.

3. Sorumluluk

YÖK Lisansüstü Eğitim ve Öğretim Yönetmeliđi ile Ankara Sosyal Bilimler Üniversitesi Lisansüstü Eğitim ve Öğretim Yönetmeliđi uyarınca; lisansüstü programlara öğrenci kabul, kayıt, bu programlarda yürütülecek eğitim, öğretim, araştırma, uygulama ve sınavlarını gerçekleřtirmektedir.

C. Birime İlişkin Bilgiler

Eğitim Alanları

Tablo 4: Eğitim Alanı Sayıları

Eğitim Alanı	Kapasite	Kapasite	Kapasite	Kapasite	Kapasite	Kapasite	Toplam
	0-50	51-75	76-100	101-150	151-250	251-Üzeri	
Sınıf	2	—	—	—	—	—	2
TOPLAM	2	—	—	—	—	—	2

Tablo 5: Eğitim Alanlarının Dağılımı

Eğitim Alanı	Kapasite	Kapasite	Kapasite	Kapasite	Kapasite	Kapasite	Toplam (m ²)
	0-50 (m ²)	51-75 (m ²)	76-100 (m ²)	101-150 (m ²)	151-250 (m ²)	251-Üzeri (m ²)	
Sınıf	- 53 - 64	—	—	—	—	—	117
TOPLAM	117	—	—	—	—	—	117

(Tüm Eğitim Birimleri dolduracaktır.)

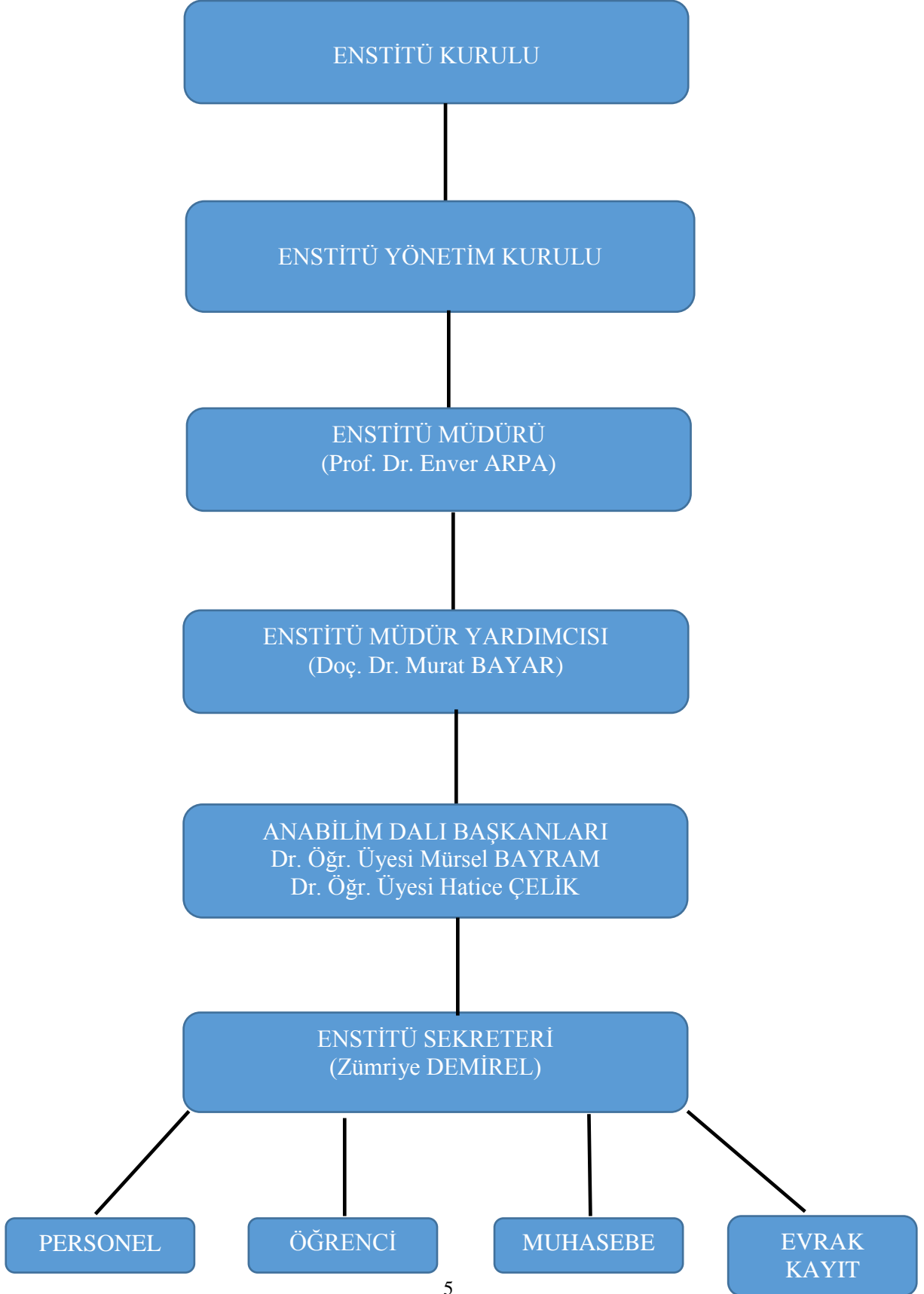
Hizmet Alanları

Tablo 13: Hizmet Alanları

Hizmet Alanları	Ofis Sayısı	Alan (m ²)	Kullanan Kişi Sayısı
Akademik Personel Hizmet Alanları	3	31,46	1
		44,28	2
		21,41	1
İdari Personel Hizmet Alanları	2	27,16	1
		17,96	1
TOPLAM	5	142,27	6

(Yapı İşleri ve Teknik Daire Başkanlığı'ndan alınacak bilgiler ile tüm birimler dolduracaktır.)

2. Teşkilat Yapısı



3. Bilgi ve Teknoloji Kaynakları

Teknolojik Kaynaklar

Tablo 21: Teknolojik Kaynaklar

Teknolojik Kaynaklar	2018 Yılı (Adet)	2019 Yılı (Adet)	Artış Oranı(%)
Masaüstü Bilgisayar	5	7	
Dizüstü Bilgisayar	4	1	
Yazıcı	3	3	
Fotokopi Makinesi	1	1	
Tarayıcılar	1	1	
TOPLAM	14	13	

(Tüm Birimleri dolduracaktır.)

Akademik Personel

Akademik Personelin Kadro ve İstihdam Şekline Göre Dağılımı

Tablo 26: Akademik Personelin Kadro Dağılımı

UNVAN	Kadroların Doluluk Oranına Göre		
	Dolu	Boş	Toplam
Doktor Öğretim Üyesi	2	—	2
Araştırma Görevlisi	1	—	1
TOPLAM	3	—	3

(Personel Daire Başkanlığı ve Tüm Eğitim Birimleri ve doldurulacaktır.)

* Enstitümüz Müdürü ve Müdür Yardımcısı ile ilgili bilgiler kadrolarının bulunduğu Fakültelerin raporlarında yer almaktadır ve mükerrerliğe sebebiyet vermemek bakımından bu tabloda yer verilmemiştir.

Akademik Personelin Unvan Bazında Bölüm/Birimlere Göre Dağılımı

Tablo 27: Akademik Personelin Unvan Bazında Dağılımı

Bölüm/Birim Adı	Profesör	Doçent	Dr. Öğr. Üyesi	Öğretim Görevlisi	Araştırma Görevlisi	Uzman	Toplam
Afrika Çalışmaları Anabilim Dalı Başkanlığı	—	—	1	—	1	—	2
Asya Çalışmaları Anabilim Dalı Başkanlığı	—	—	1	—	—	—	1

(Personel Daire Başkanlığı ve Tüm Eğitim Birimleri ve doldurulacaktır.)

Akademik Personelin Yurtdışı ve Yurtiçi Görevlendirmeleri

Tablo 29: Akademik Personelin Yurtdışı ve Yurtiçi Görevlendirmeleri

2547 sayılı Kanunun 39. maddesine göre Biriminizden yurtdışında ve yurtiçinde görevlendirilen akademik personel bilgilerine yer verilecektir. Birkaç kez aynı yerde görevlendirmesi varsa aşağıdaki örnekte olduğu gibi yapılabilir.

UNVAN	BÖLÜM /BİRİM	YURTDIŞI GÖREVLENDİRME ÜLKE ADI	YURTIÇİ GÖREVLENDİRME ŞEHİR ADI	GÖREVLENDİRME ŞEKLİ (Konferans, Kongre....)
Profesör	Temel İslam Bilimleri	Bağdat		1 Tebliğ Sunma
			İstanbul	1 Sempozyum
			Kayseri	1 Kongre
		Tanzanya		1 Saha Çalışması
TOPLAM		2	2	4

(Tüm Eğitim Birimleri ve doldurulacaktır.)

2547 sayılı Kanunun 40. maddesinin (a), (b), (c) ve (d) bentleri uyarınca Biriminizden görevlendirilen akademik personel bilgilerine yer verilecektir. Birkaç kez aynı maddeden görevlendirmesi varsa aşağıdaki örnekte olduğu gibi yapılabilir.

UNVAN	Görevlendirildiği Kanun Maddesi	Görevlendirilen Kişi Sayısı	Görevlendirme Sayısı
Dr. Öğr. Üyesi	40/a	1	1
TOPLAM		1	1

Akademik Personelin Yaş İtibariyle Dağılımı

Yabancı uyruklu öğretim elemanları dahil edilecektir.

Tablo 32: Akademik Personelin Yaş İtibariyle Dağılımı

UNVANI	1-3 Yıl		4-6 Yıl		7-10 Yıl		11-15 Yıl		16-20 Yıl		21-Üzeri		TOPLAM
	K	E	K	E	K	E	K	E	K	E	K	E	
Dr. Öğr. Üyesi											1	1	2
Ar. Gör.												1	1
Toplam Kişi Sayısı											1	2	3
Yüzde (%)													

(Personel Daire Başkanlığı ve Tüm Eğitim Birimleri doldurulacaktır.)

* Enstitümüz Müdürü ve Müdür Yardımcısı ile ilgili bilgiler kadrolarının bulunduğu Fakültelerin raporlarında yer almaktadır ve mükerrerliğe sebebiyet vermemek bakımından bu tabloda yer verilmemiştir.

Akademik Personelin Hizmet Süreleri

Memuriyete başlama tarihi baz alınacaktır.

Tablo 33: Akademik Personelin Hizmet Süreleri

UNVANI	1-3 Yıl		4-6 Yıl		7-10 Yıl		11-15 Yıl		16-20 Yıl		21-Üzeri		TOPLAM
	K	E	K	E	K	E	K	E	K	E	K	E	
Dr. Öğr. Üyesi	—	—	—	—	—	—	1	1	—	—	—	—	2
Ar. Gör.	—	1	—	—	—	—	—	—	—	—	—	—	1
Toplam Kişi Sayısı	—	1	—	—	—	—	1	1	—	—	—	—	3
Yüzde (%)													

(Personel Daire Başkanlığı ve Tüm Eğitim Birimleri doldurulacaktır.)

* Enstitümüz Müdürü ve Müdür Yardımcısı ile ilgili bilgiler kadrolarının bulunduğu Fakültelerin raporlarında yer almaktadır ve mükerrerliğe sebebiyet vermemek bakımından bu tabloda yer verilmemiştir.

İdari Personel Kadro Dağılımı

Tablo 36: İdari Personelin Yıllar İtibariyle Kadro Dağılımı

	2017 Yılı	2018 Yılı	2019 Yılı
Genel İdare Hizmetleri	1	1	1
Sağlık Hizmetleri Sınıfı	—	—	—
Teknik Hizmetleri Sınıfı	—	—	—
Eğitim ve Öğretim Hizmetleri Sınıfı	—	—	—
Avukatlık Hizmetleri Sınıfı	—	—	—
Din Hizmetleri Sınıfı	—	—	—
Yardımcı Hizmetli	—	—	—
Toplam	1	1	1

(Personel Daire Başkanlığı ve Tüm Birimler doldurulacaktır.)

İdari Personelin Eğitim Durumu

İdari Personelin Hizmet Süreleri

Memuriyete başlama tarihi baz alınacaktır.

Tablo 40: İdari Personel Hizmet Süresi

	1-3 Yıl		4-6 Yıl		7-10 Yıl		11-15 Yıl		16-20 Yıl		21-Üzeri		TOPLAM
	K	E	K	E	K	E	K	E	K	E	K	E	
Toplam Kişi Sayısı			1								1		2
Yüzde (%)													

(Personel Daire Başkanlığı ve Tüm Birimler doldurulacaktır.)

İdari Personelin Yaş İtibariyle Dağılımı

Tablo 41:İdari Personel Yaş İtibariyle Dağılımı

	21-25 Yaş		26-30 Yaş		31-35 Yaş		36-40 Yaş		41-50 Yaş		51-Üzeri		TOPLAM
	K	E	K	E	K	E	K	E	K	E	K	E	
Toplam Kişi Sayısı			1						1				2
Yüzde (%)													

(Personel Daire Başkanlığı ve Tüm Birimler doldurulacaktır.)

5. Sunulan Hizmetler

Öğrencilere Sunulan Hizmetler

Enstitümüz, Asya ve Afrika ülkelerine yönelik bölgesel uzmanlık kazandıran lisansüstü eğitimi vermekte ve bu bölgelerde yaşanmakta olan sorunları teşhis ve çözüm odaklı bir şekilde araştırmaktadır. Siyasi, ekonomik ve sosyal konuları inceleyen uzmanlar yetiştirmek üzere yurtdışında birçok bölgesel/disiplinlerarası lisansüstü program eğitim vermektedir. Ülkemizin Asya ve Afrika ile olan köklü geçmişinin üzerine inşa edilen günümüz ilişkilerini sistematik biçimde analiz edecek araştırmacıların ve üretilen yeni bilgileri uygulamaya geçirecek uzmanların yetiştirilmesine ihtiyaç sürmektedir. DOAF'ın Türkçe ve İngilizce yüksek lisans programları, belirtilen alanlardaki yetişmiş insan açığını gidermeye katkı sağlamaktadır. Türkçe yüksek lisans programlarında derslerin ve tezlerin dili Türkçe'dir; İngilizce yüksek lisans programlarında ise derslerde ve tezlerde İngilizce dili kullanılmaktadır. Öğrencilere istedikleri takdirde bir bölge dili (örneğin, Çince, Japonca, Arapça) öğrenme imkanı tanınmaktadır.

Eđitim Hizmetleri

Lisansüstü Öğrenci Sayıları

Tablo 49: Yüksek Lisans ve Doktora Programları Öğrenci Sayıları

Ana Bilim Dalı	2018-2019 Yeni Kayıt Olan Öğrenci Sayıları						2018-2019 Eğitim Gören Öğrenci Sayıları						2018-2019 Mezun Olan Öğrenci Sayısı					
	Yüksek Lisans				Doktora		Yüksek Lisans				Doktora		Yüksek Lisans				Doktora	
	Tezli		Tezsiz				Tezli		Tezsiz				Tezli		Tezsiz			
	K	E	K	E	K	E	K	E	K	E	K	E	K	E	K	E	K	E
Afrika Çalışmaları Anabilim Dalı	4	6	—	—	—	—	2	6	—	—	—	—	—	—	—	—	—	—
Asya Çalışmaları Anabilim Dalı	4	5	—	—	—	—	4	4	—	—	—	—	—	—	—	—	—	—
TOPLAM	8	11	—	—	—	—	6	10	—	—	—	—	—	—	—	—	—	—
GENEL TOPLAM	19		—		—		16		—		—		—		—		—	

(Sadece Enstitüler tarafından doldurulacaktır.)

Yabancı Dil Hazırlık Sınıfı Öğrenci Sayıları

Tablo 50: Yabancı Dil Hazırlık Sınıfı Öğrenci Sayıları

Birimler	I. Öğretim			II. Öğretim			I. ve II. Öğretim Toplamı	Yüzde*
	Erkek	Kız	Top.	Erkek	Kız	Top.	Sayı	
Asya Çalışmaları Tezli Y.L.	—	2	2	—	—	—	2	
Afrika Çalışmaları Tezli Y.L.	4	—	4				2	
TOPLAM	4	2	6	—	—	—	6	

*Yabancı dil eğitimi gören öğrenci sayısının toplam öğrenci sayısına oranı (Yabancı dil eğitimi gören öğrenci sayısı / toplam öğrenci sayısı * 100)

(Tüm Eğitim Birimleri dolduracaktır)

Yabancı Uyruklu Öğrencilerin Geldikleri Ülke ve Programlara Göre Dağılımı

Tablo 53: Yabancı Uyruklu Öğrencilerin Geldikleri Ülke ve Programlara Göre Dağılımı

Programın Adı/ Birim	Geldiği Ülke	Cinsiyeti		Toplam
		Kız	Erkek	
Afrika Çalışmaları Anabilim Dalı	Salamat Çad, Somali, Zambiya, Goromonzi, Burundi, Ruanda	—	6	6
Asya Çalışmaları Anabilim Dalı	Malezya	1	—	1

(Tüm Eğitim Birimleri ve Öğrenci İşleri Daire Başkanlığı tarafından birim bazında doldurulacaktır.)

Araştırma Hizmetleri

Tablo 66: Bilimsel Araştırma Projeleri

Proje Türü	Desteklenen Toplam Proje Sayısı	Tamamlanan Proje Sayısı	2019 Yılına Devreden Proje Sayısı	İptal Proje Sayısı
Rektörlük BAP Tarafından Desteklenen Proje Sayısı	1	—	—	—

(Tüm Akademik Birimler\Bilimsel Araştırma Proje Ofisi tarafından doldurulacaktır.)

Tablo 67: Alanlara Göre Tez Sayıları

Birimler	Yüksek Lisans	Doktora	Toplam
Doğu ve Afrika Araştırmaları Enstitüsü	7	—	7
TOPLAM	7	—	7

(Enstitüler dolduracaktır.)

II. AMAÇ ve HEDEFLER

Birimin Amaç ve Hedefleri

Tablo 77: Birim Amaç ve Hedefler

Stratejik Amaçlar		Stratejik Hedefler	
1.	“Güney-Güney işbirliğini”* akademik ve uygulamaya dönük bir biçimde incelemek	1.1.	Bu alanda yayınlar yapmak
		1.2.	Proje geliştirmek
		1.3.	Konferans-sempozyum ve diğer etkinliklerle paydaşlara ulaşmak
2.	Türkiye’de ve bölgemizde alanımızdaki öncü akademik merkez olmak	2.1.	Akademik ve bilimsel sahih bilgi üretimine katkıda bulunmak
		2.2.	Lisansüstü eğitim programları sunmak
		2.3.	Akademik ve uygulayıcı uzman yetiştirmek

(Tüm Birimler dolduracaktır.)

* Güney-Güney işbirliği “gelişmekte olan ülkelerin mevcut kalkınma sorunlarına çözüm üretebilmek için işbirliği içinde çalışmaları” anlamına gelmektedir.

III. FAALİYETLERE İLİŞKİN BİLGİ ve DEĞERLENDİRMELER

Bütçe Uygulama Sonuçları

Bütçe Giderleri

Biriminizin 2019 yılı bütçe giderlerine bu bölüm altında yer verilmelidir. Bu bölüm altında şu tabloların doldurulması gerekmektedir:

Tablo 78: Fonksiyonel Sınıflandırmaya Göre Ödenek ve Harcama Miktarı (TL)

NO	GİDER TÜRLERİ	2019 YILI KBÖ	EKLENEN	DÜŞÜLEN	YILSONU ÖDENEĞİ	TOPLAM HARCAMA	HARCAMA ORANI
01	GENEL KAMU HİZMETLERİ	—	—	—	—	—	—
02	SAVUNMA HİZMETLERİ	—	—	—	—	—	—
03	KAMU DÜZENİ VE GÜV. HİZ.	—	—	—	—	—	—
05	DİNLENME, KÜL. VE DİN HİZ.	—	—	—	—	—	—
09	EĞİTİM HİZMETLERİ	936.000	7.500	735.500	208.000	207.919.10	22,22
GENEL TOPLAM		936.000	7.500	735.500	208.000	207.919.10	22,22

(Tüm Birimler dolduracaktır.)

Tablo 79: 2019 Yılı Uygulama Sonuçları

2019 Yılı						
FONKSİYONEL	KBÖ	EKLENEN	DÜŞÜLEN	TOPLAM ÖDENEK	HARCAMA	KALAN
39.06.06.24-09.4.2.00-2-01.1	918.000	0,00	735.500	182.500	182.482,25	17,75
39.06.06.24-09.4.2.00-2-02.1	18.000	7.500	0,00	25.500	25.436,85	63,15
BİRİM TOPLAMI	936.000	7.500	735.500	208.000	207.919.10	80,90

Faaliyet ve Proje Bilgileri**Faaliyet Bilgileri****Biriminiz Tarafından Düzenlenen Toplantılar****Tablo 82: Düzenlenen Toplantılar**

Birim Adı	Faaliyet Türü	Biriminiz Tarafından Düzenlenen Toplantı Sayısı			Faaliyete Katılan Akademik /İdari Personel Sayısı				
		Ulusal	Uluslararası	TOPLAM	Ulusal		Uluslararası		TOPLAM
					Akademik Personel	İdari Personel	Akademik Personel	İdari Personel	
Birim Adı	Sempozyum	—	1	1	—	—	2	2	5
	Seminer	15	—	15	5	—	—	—	20
	Çalıştay	1	—	1	2	—	—	—	3
	Eğitim Semineri	1	—	1	22	—	—	—	22
	TOPLAM	17	1	18	29	—	2	2	50

(Tüm Birimler dolduracaktır.)

Yayınlar ve Ödüller

Tablo 83: Yayınlarla İlgili Faaliyet Bilgileri

YAYIN TÜRÜ		2018 Yılı	2019 Yılı	ARTIŞ / AZALIŞ
SCI, SSCI, AHCI				
SCI, SSCI ve AHCI DIŞINDAKİ İNDEKS ve ÖZLER TARAFINDAN DERGİLERDE YAYINLANAN TEKNİK NOT, EDITÖRE MEKTUP, TARTIŞMA, VAKA TAKDİMİ ve ÖZET TÜRÜNDEN YAYINLAR DIŞINDAKİ MAKALELER			1	+1
DİĞER HAKEMLİ DERGİLER	ULUSAL	2	3	+1
	ULUSLARARASI	2	4	+2
	TOPLAM	4	7	+3
DİĞER HAKEMLİ BİLİMSEL - SANATSAL DERGİLER	ULUSAL			
	ULUSLARARASI			
	TOPLAM			
BİLDİRİLER YA DA ÖZETLERİN YER ALDIĞI KİTAP	ULUSAL		2	+2
	ULUSLARARASI	4	1	-3
	TOPLAM	4	3	-1
KİTAP	YURTDIŞI			
	YURTİÇİ	1	0	-1
	TOPLAM	1	0	-1
TEZLER	YÜKSEK LİSANS			
	DOKTORA			
	TOPLAM			
ÇEVİRİ	KİTAP			
	MAKALE			
	TOPLAM			
YAYIN TOPLAMI		18	21	+3

(Tüm Eğitim Birimleri tarafından doldurulacaktır.)

* Enstitümüz Müdürü ve Müdür Yardımcısı ile ilgili bilgiler kadrolarının bulunduğu Fakültelerin raporlarında yer almaktadır ve mükerrerliğe sebebiyet vermemek bakımından bu tabloda yer verilmemiştir.

İÇ KONTROL GÜVENCE BEYANI¹

Harcama yetkilisi olarak yetkim dahilinde; Bu raporda yer alan bilgilerin güvenilir, tam ve doğru olduğunu beyan ederim.

Bu raporda açıklanan faaliyetler için idare bütçesinden harcama birimimize tahsis edilmiş kaynakların etkili, ekonomik ve verimli bir şekilde kullanıldığını, görev ve yetki alanım çerçevesinde iç kontrol sisteminin idari ve mali kararlar ile bunlara ilişkin işlemlerin yasallık ve düzenliliği hususunda yeterli güvenceyi sağladığını ve harcama birimizde süreç kontrolünün etkin olarak uygulandığını bildiririm.

Bu güvence, harcama yetkilisi olarak sahip olduğum bilgi ve değerlendirmeler, iç kontroller, iç denetçi raporları ile Sayıştay raporları gibi bilgim dahilindeki hususlara dayanmaktadır.²

Burada raporlanmayan, idarenin menfaatlerine zarar veren herhangi bir husus hakkında bilgim olmadığını beyan ederim.³ (Yer-Tarih)

Prof. Dr. Enver ARPA